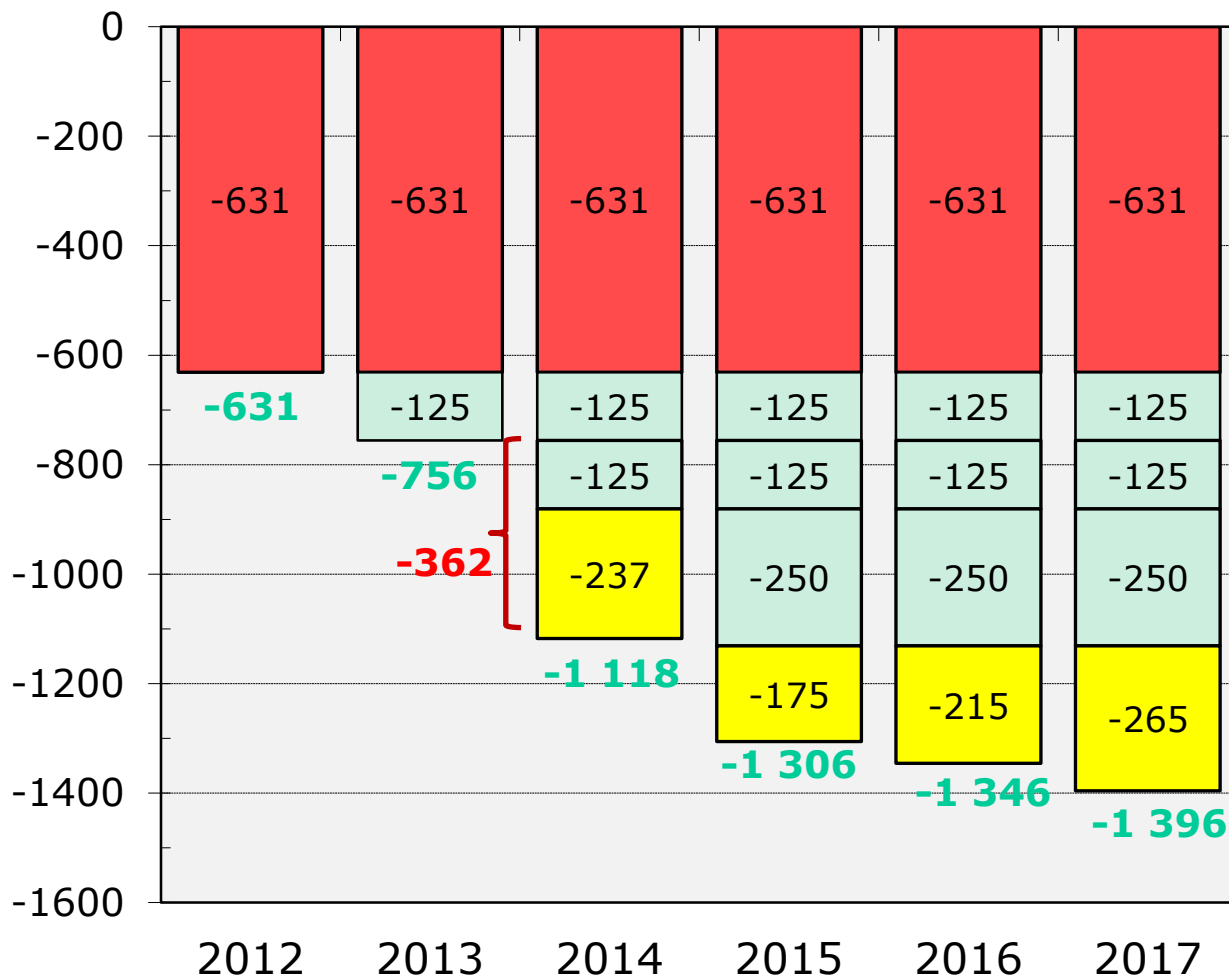


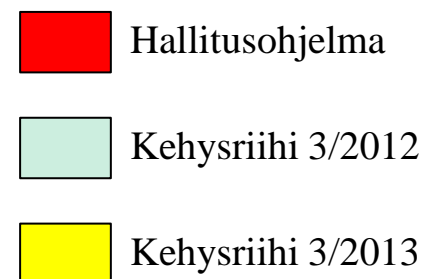
Hallituksen budjettiesitys ja kunnat

Olli Savela, Hyvinkään kaupunginvaltuutettu
Turku 22.9.2013

Hallitusohjelman, kehysriihen 22.3.2012 ja kehysriihen 21.3.2013 päätösten vaikutus kunnan peruspalvelujen valtionosuuteen, miljoonaa €



Tehdyt päätökset alentavat valtionosuuksien vuositasoa hallituskaudella (v. 2015) **1,3 mrd. euroa eli noin 15 %**



Vuosille 2012-2017 kohdistuneiden leikkausten johdosta kunnilta jää valtionosuuksia saamatta **6,6 mrd. euroa**

Valtionosuuksien leikkaukset toteutetaan pienentämällä peruspalveluiden valtionosuusprosenttia

2011 34,11 %

2012 31,42 %

2013 30,96 %

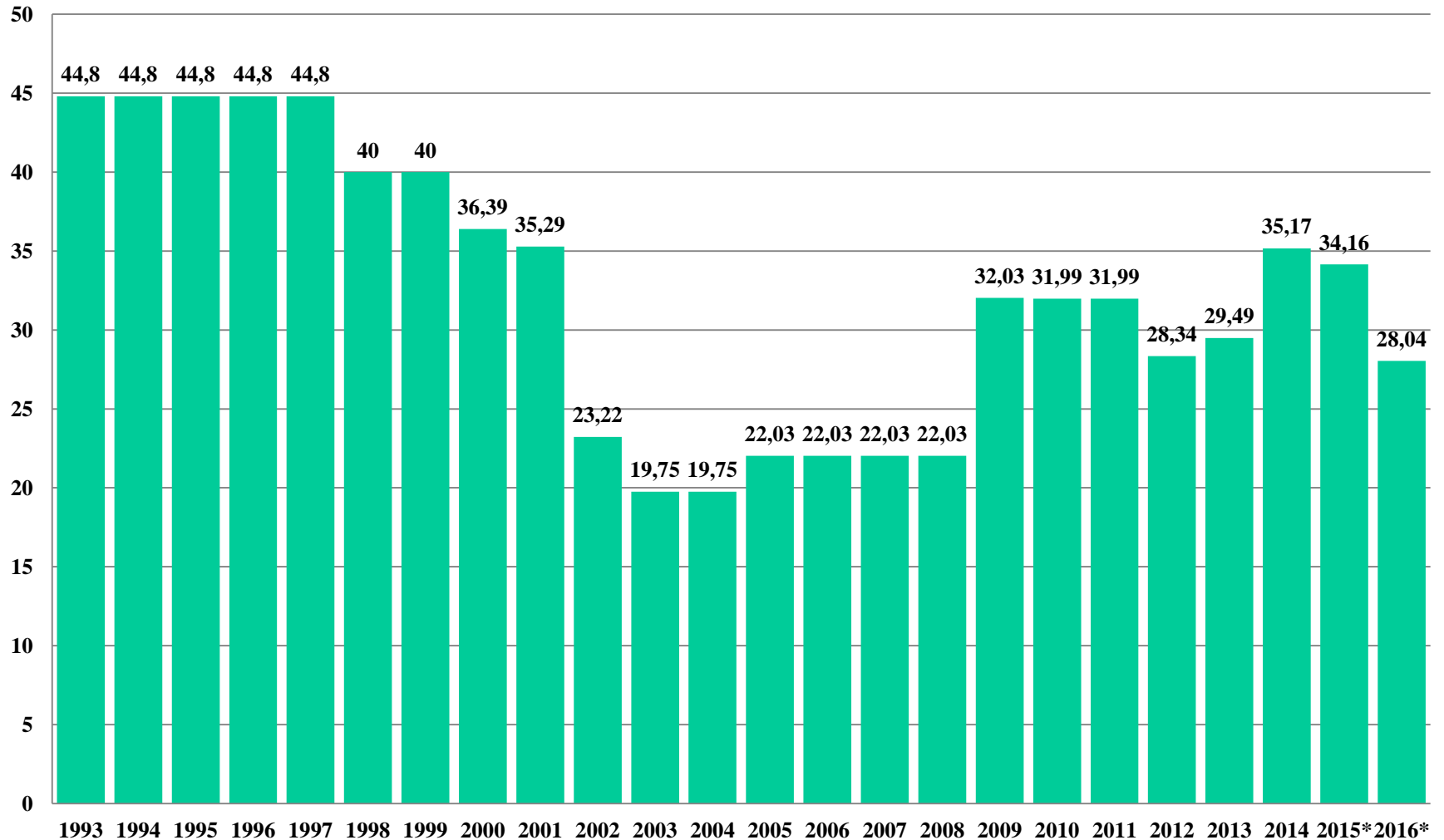
2014 29,57 %

→ kuntien maksuosuus on vastaavasti kasvanut

Muut valtionosuuksien leikkaukset

- Peruspalveluiden valtionosuudet koskevat terveys- ja sosiaalipalveluita, lasten päivähoitoa ja peruskoulua
- Lisäksi opetus- ja kulttuuritoimen valtionosuuksia leikattiin 2012 eikä niihin tehdä indeksikorotuksia 2013 - 14 (kuntien menetys 50+36 milj. euroa)
- Vuosittaiset indeksikorotukset, kustannustenjaon tarkistus 2012 (tehdään joka 4. vuosi) ja väestötekijät ovat lisänneet nimellisiä valtionosuuksia
- Vuonna 2014 myös nimellinen valtionosuus pienenee 162 miljoonaa euroa (-1,5 prosenttia)

Kuntien osuus yhteisöveron tuotosta, prosenttia



Kuntien osuus yhteisöveron tuotosta

- Yhteisöveroa alennettiin 26 % → 24,5 % v. 2012, verotulojen menetys (valtio ja kunnat) oli arviolta 300 miljoonaa euroa
- Lisäksi kuntien osuutta yhteisöveron tuotosta alennettiin (oli korkeampi 2009-2011)
- Kuntien menetys vuonna 2012 oli noin 230 miljoonaa euroa, se jää pysyväksi
- Yhteisöveroa alennetaan 24,5 % → 20 % v. 2014
- Kuntien menetys on luvattu korvata niille
- Kuntien tulot eivät kasva, vaikka osuus nousee

Kuntien menetykset yhteensä

- Kuntien tulomenetys yhteisöveroista ja valtionosuuksista yhteensä noin 4,8 – 5 miljardia euroa neljän vuoden aikana (yli 1 mrd euroa / vuosi)
- Vuonna 2015 menetys vastaa noin 1,7 prosenttiyksikön tuottoa kunnallisverossa
- VM: valtion toimenpiteet kiristävät kuntataloutta 257 miljoonaa euroa vuonna 2014 verrattuna vuoteen 2013 (ilman kiinteistöjen verotusarvon nostoa 357 miljoonaa euroa)

Ns. kestävyysvaje

”Kestävyysvaje kertoo, paljonko julkista taloutta olisi tasapainotettava keskipitkällä aikavälillä, jotta velkaantumisen pysyisi hallinnassa myös pitkällä aikavälillä kun ikäsidonnaiset menot kasvavat” VM

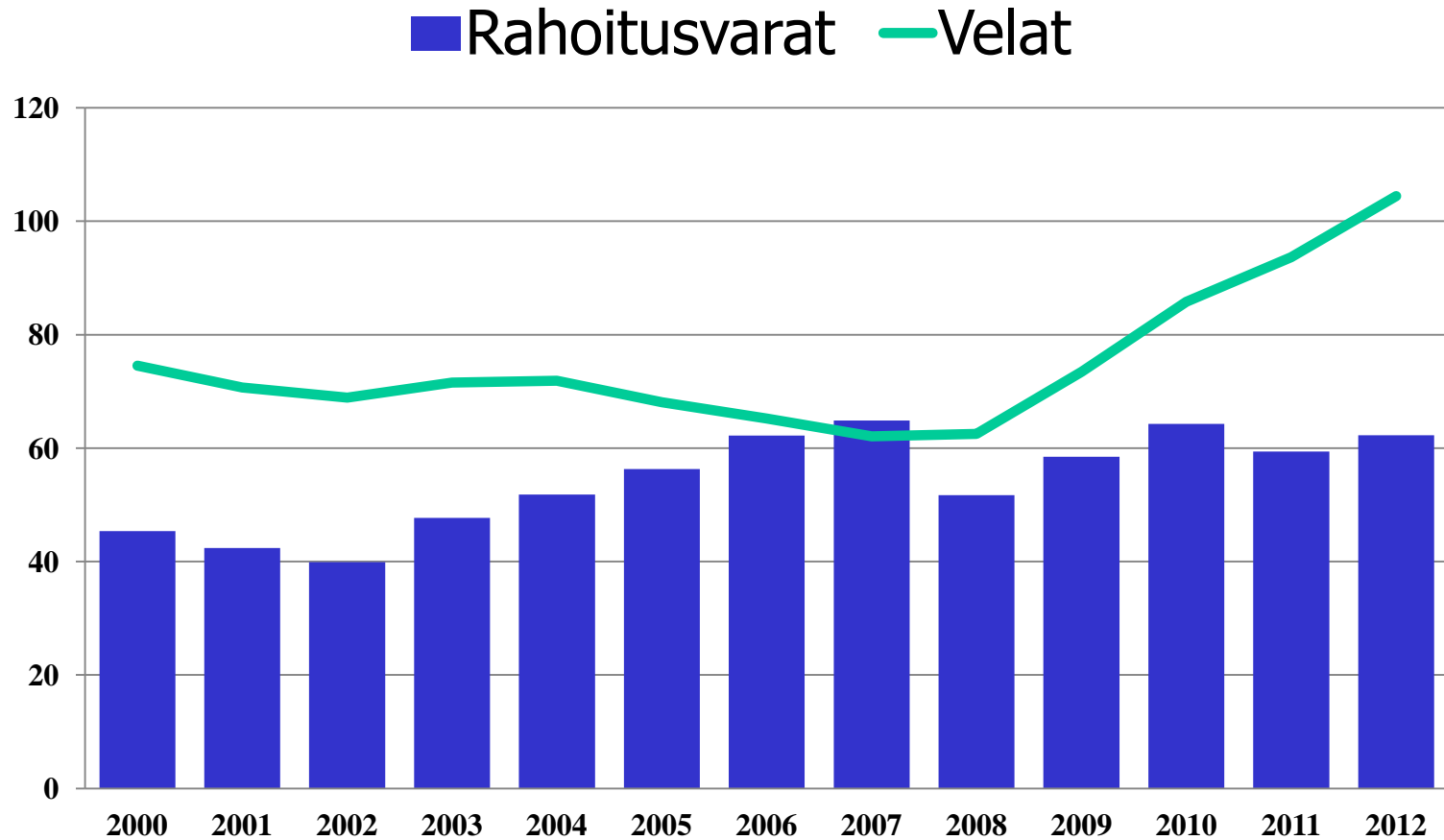
Kestävyysvajearvioita (% bruttokansantuotteesta):

Valtiovarainministeriö	4,7	8/2013
OECD	4,6	2/2012
IMF	4,25	8/2012
Suomen Pankki	4	12/2012
Elinkeinoelämän tutkimuslaitos	1 - 2,5	1/2013
Palkansaajien tutkimuslaitos	1,3	11/2011

Laskelmat ovat hyvin herkkiä oletuksille

- laskelmat tehdään pitkälle aikavälille (esim. 2060)
- mikä on julkisen talouden yli/alijäämä lähtövuonna
- miten tuotanto, työllisyys ja verotulot kehittyvät
- miten väestö kehittyy (syntyvyys ja maahanmuutto)
- milloin jäädään eläkkeelle
- miten terveys- ja hoivamenot kehittyvät
- mikä on työeläkevarojen sijoitusten tuotto
- mikä on julkisen velan korko
- julkisen sektorin varallisuutta ei ole otettu huomioon

Valtionhallinnon varat ja velat, mrd euroa

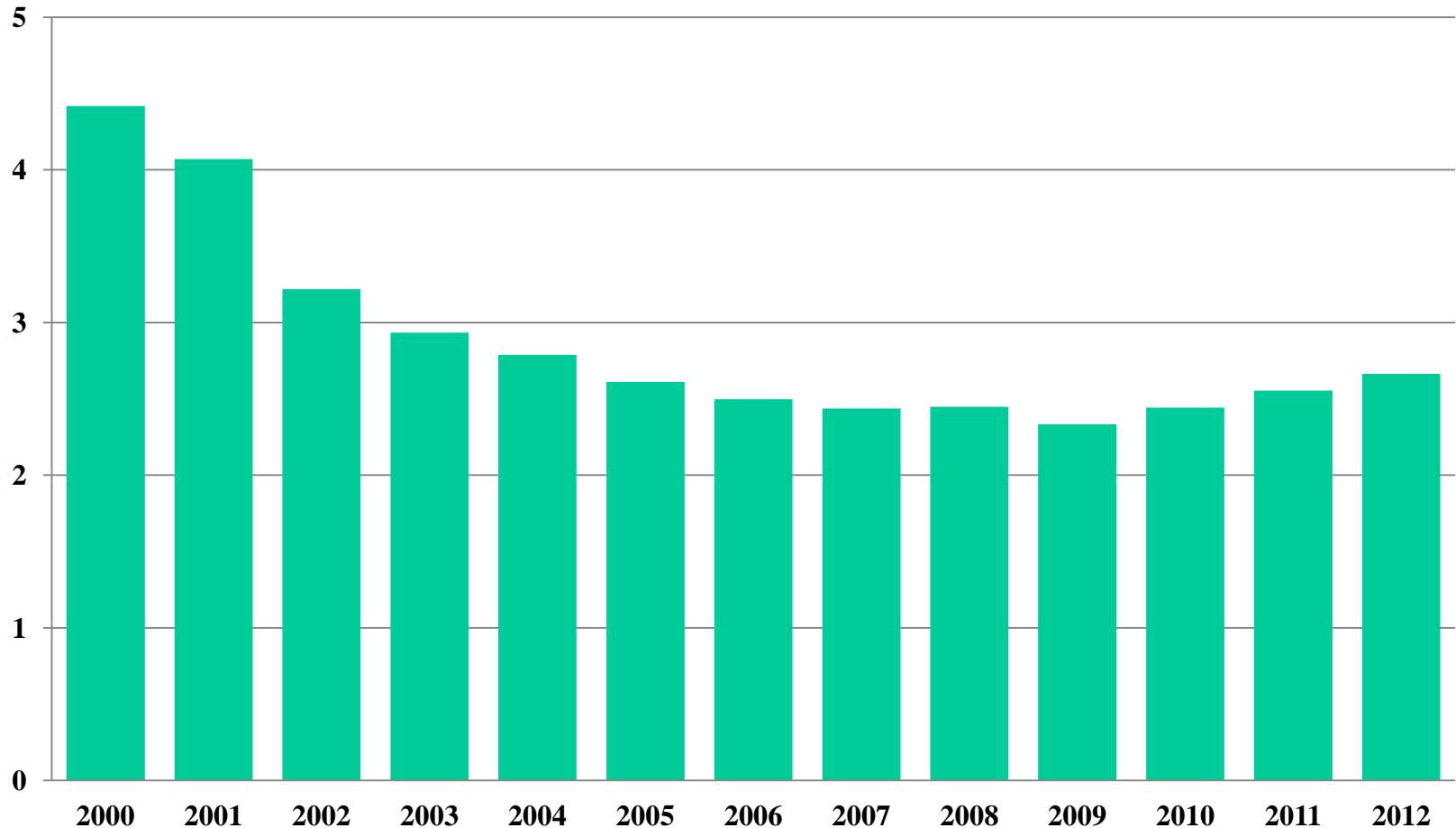


Mistä valtion rahoitusvarat koostuvat ?

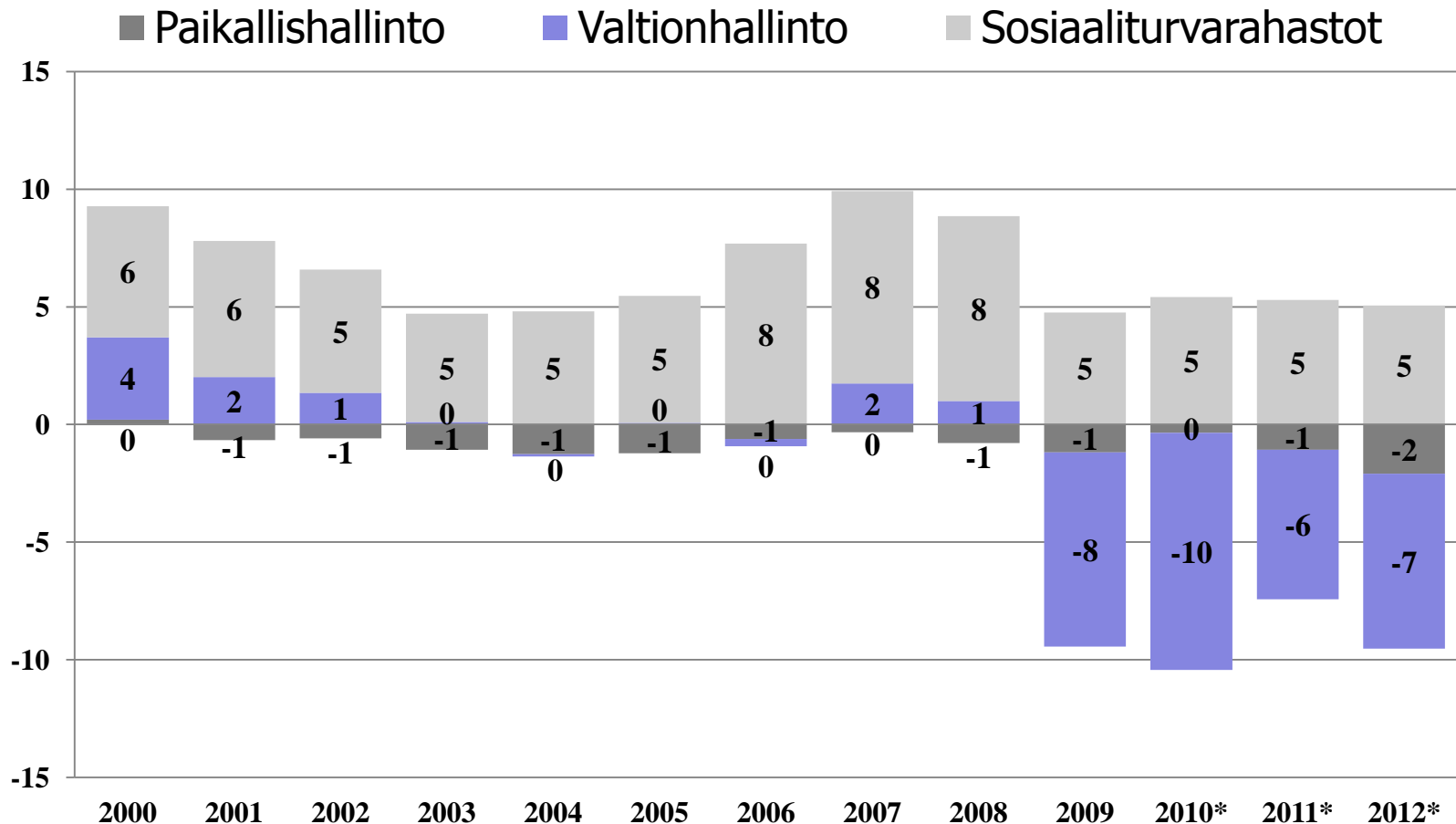
(31.12.2012)

- Käteisvarat ja talletukset 7,4 mrd euroa
- Osakkeet ja osuudet 33,4 mrd euroa
- Muut arvopaperit 1,2 mrd euroa
- Lainasaamiset 17,0 mrd euroa
 - mistä saamiset ERVV:ltä 2,7 mrd euroa
- Muut saamiset (kauppaluotot ym.) 3,2 mrd euroa
- Yhteensä 62,3 mrd euroa
- Lisäksi valtiolla on reaalivarallisuutta: maata, metsiä, rakennuksia, teitä yms.

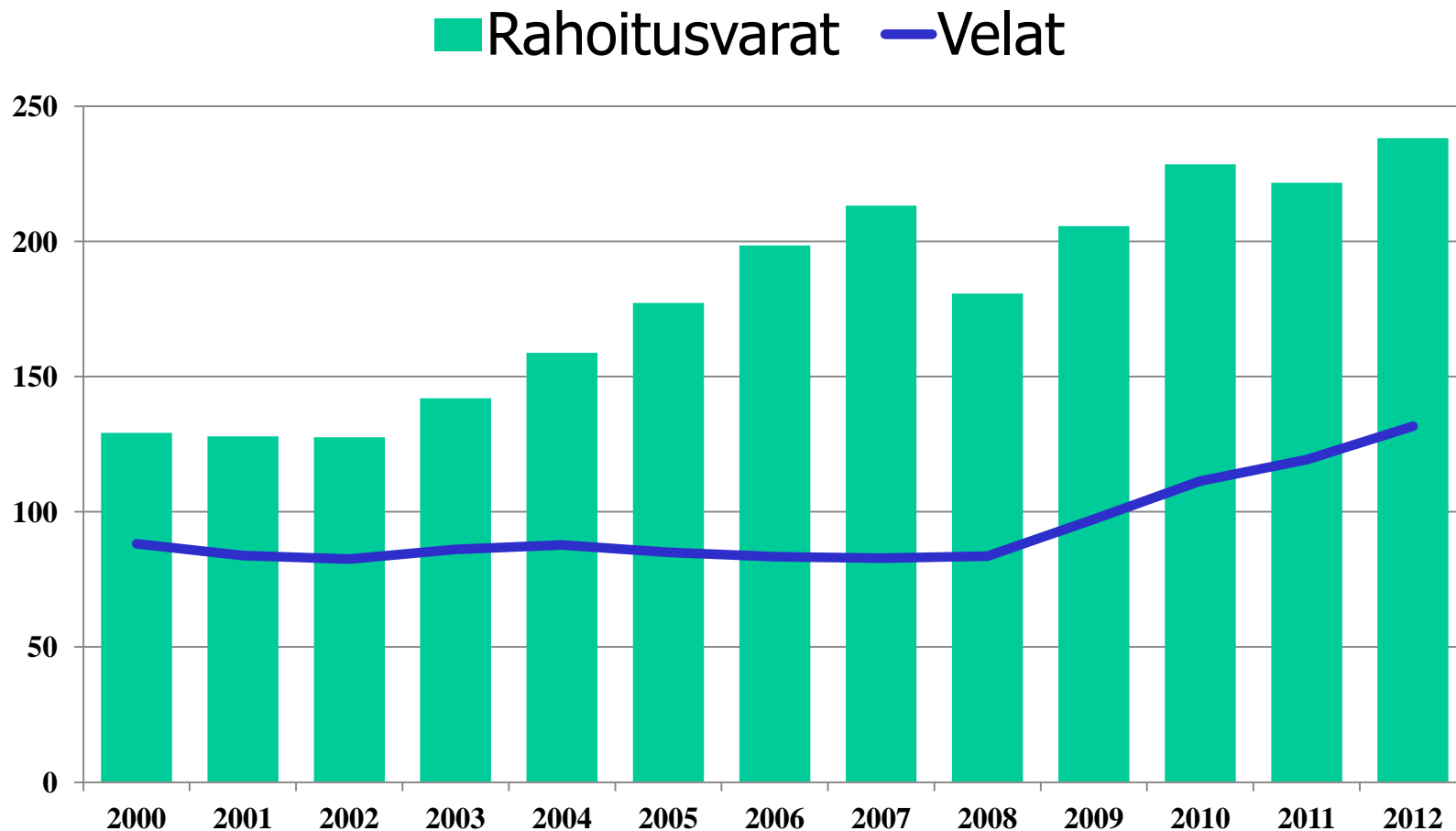
Valtionhallinnon korkomenot, mrd euroa



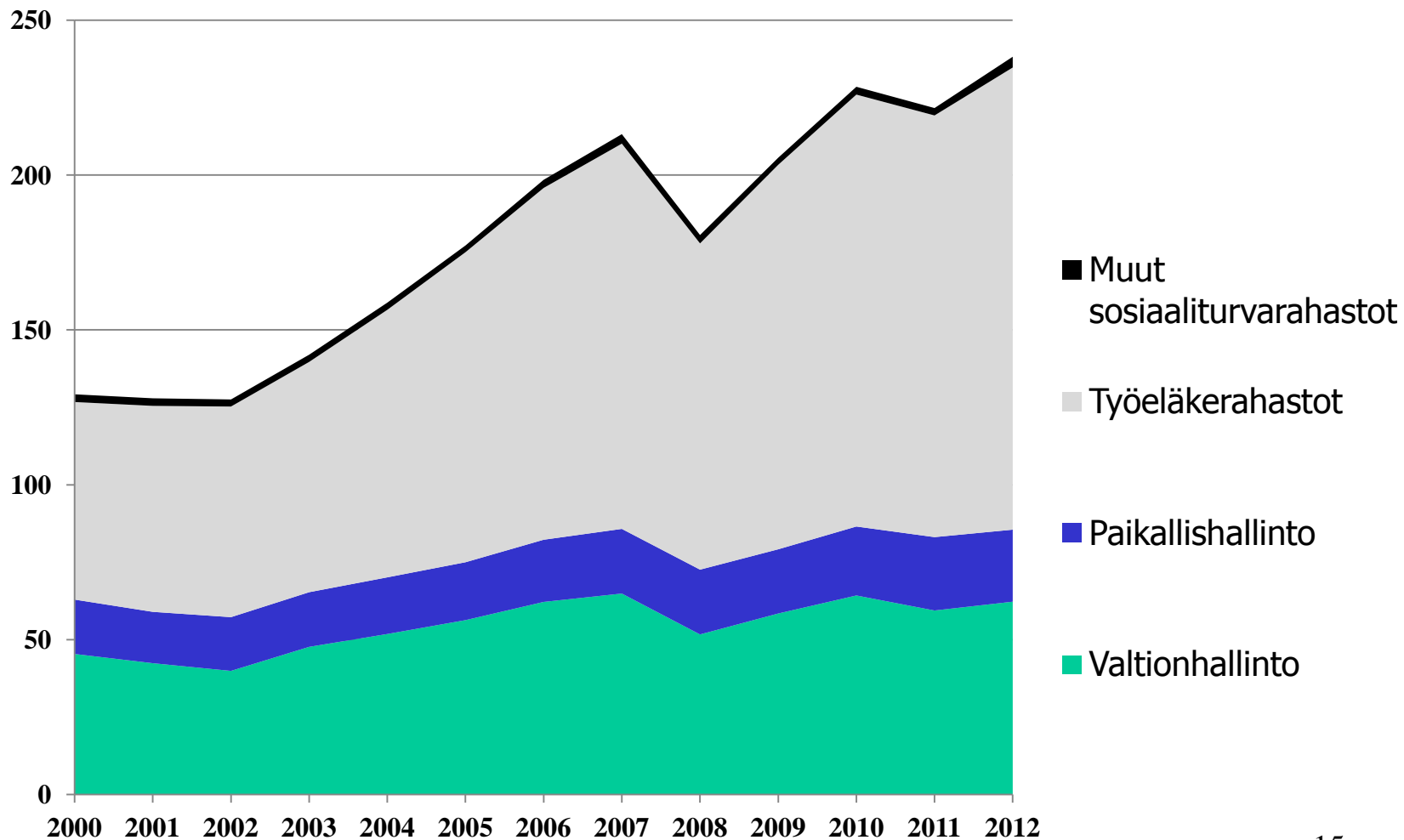
Julkisen talouden ylijäämä/alijäämä, miljardia euroa



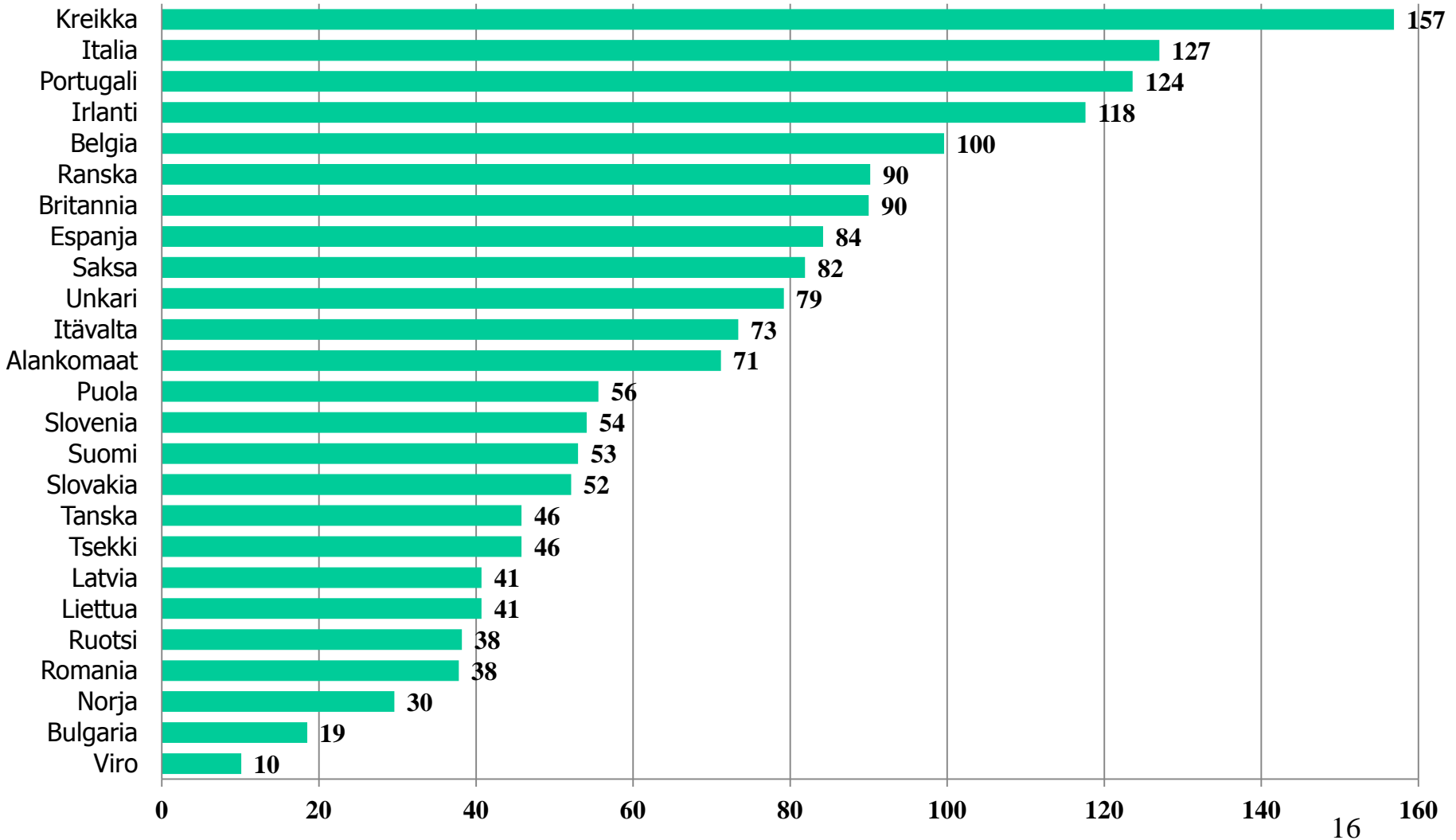
Julkisyhteisöjen varat ja velat, mrd euroa



Julkisyhteisöjen rahoitusvarat, mrd euroa



Julkinen bruttovelka, % bkt:sta (2012)

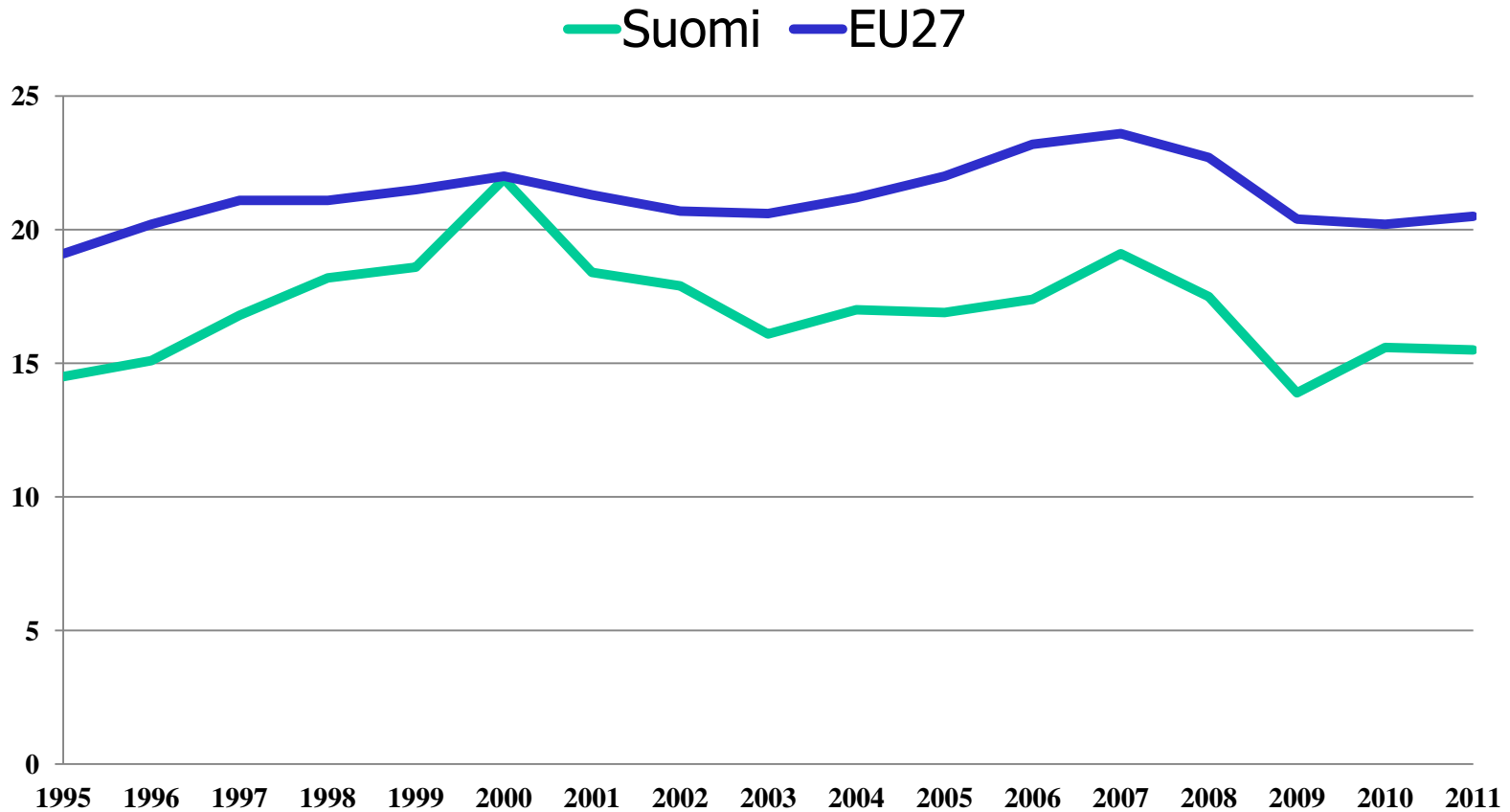


Johtopäätöksiä

- Suomen valtiontalouden (tai koko julkisen talouden) alijäämä ja velka eivät ole edelleenkään kohtuuttoman suuria
- Eläkeikää ei tarvitse nostaa eikä eläkkeitä leikata
- Myös julkinen kulutus ja julkiset investoinnit ylläpitävät kysyntää kansantaloudessa
- Julkisen talouden tehtävä on pitää yllä talouden kysyntää myös lama-aikoina
- Julkisen talouden on työllistettävä enemmän silloin, kun työttömyys muutoin kasvaisi
- Jos pitää sopeuttaa, nostetaan mieluummin veroja kuin leikataan palveluita

Eri pääomaverojen osuus kaikista veroista

%, ylempi viiva EU27, alempi viiva Suomi, lähde: Eurostat



Suomessa peritään vähän pääomaveroja

- Erilaisten pääomaan kohdistuvien verojen osuus kaikista verotuloista oli Suomessa 15,5 % vuonna 2011, kun se EU-maissa keskimäärin oli 20,5 %
- Jos osuus olisi Suomessa sama kuin EU-maissa keskimäärin, pitäisi pääomaveroja periä 4 miljardia euroa enemmän
- Pääomaveroihin on luettu mm. yhteisövero, pääomatulovero, varallisuusvero, kiinteistövero, varainsiirtovero sekä yrittäjien verot ja sosiaalivakuutusmaksut
- Kulutusveroja ja työhön kohdistuvia veroja peritään Suomessa keskimääräistä enemmän

Mistä ratkaisu kuntien rahoituskriisiin ?

- Pääomatulot kunnallisverolle:
Vuoden 2011 verotuksen mukaan kuntien lisätulo voisi olla jopa 2 miljardia euroa (tosin yhteisöveron tuotto pienenisi jonkin verran)
- Valtionosuuksien leikkaukset peruutettava, lisättävä valtionosuuksia erityisesti köyhimmillle kunnille
- Kuntien osuutta yhteisöverosta on korotettava
- Kuntien kehitettävä tuloa tuottavaa toimintaansa (energialaitokset, rakentaminen ym.) ja kaavoitusta
- Kuntien ja kuntayhtymien tuotettava palvelut omana työnä eikä ostettava kalliita yksityisiä palveluita